

INTRODUCCIÓN Y DISPERSIÓN DE LA ENFERMEDAD

La Sharka se extiende por injerto y multiplicación vegetativa, por lo que el tráfico incontrolado de material vegetal es la única causa de la introducción de la enfermedad en una zona que estaba libre. Una vez dentro de la zona, los pulgones son los vectores causantes de su dispersión. Transportan y transmiten el virus de una planta a otra (transmisión de forma no persistente). Hay varias especies de pulgones capaces de transmitir la enfermedad; entre las presentes en Andalucía, están: *Aphis gossypii*, *A. spiraecola*, *A. fabae* y *Myzus persicae*.

CONTROL DE LA SHARKA Tipo M

Debido a la forma no persistente de la transmisión, una vez introducida, su control, mediante tratamientos aficidas, es difícil. Por ello, ante todo, hay que evitar la introducción de la Sharka tipo M en Andalucía. Se recomienda:

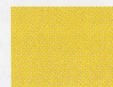
- Plantar solo material con las debidas garantías fitosanitarias.
- No introducir material vegetal de zonas en las que esté establecido este tipo de Sharka, sin control analítico previo.
- Inspeccionar cuidadosamente las plantaciones jóvenes (de 2 ó 3 años), especialmente cuando el material vegetal proceda de las zonas contaminadas citadas.
- En todo caso, ante cualquier sospecha, avisar inmediatamente a los Servicios Oficiales.

DE AND

AGRICULTURA



GANADERÍA



PESCA Y ACUICULTURA



POLÍTICA, ECONOMÍA Y SOCIOLOGÍA AGRARIAS



FORMACIÓN AGRARIA



CONGRESOS Y JORNADAS



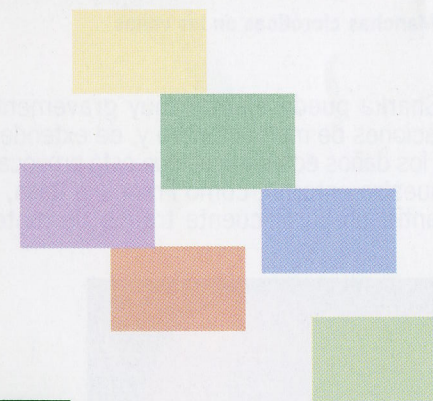
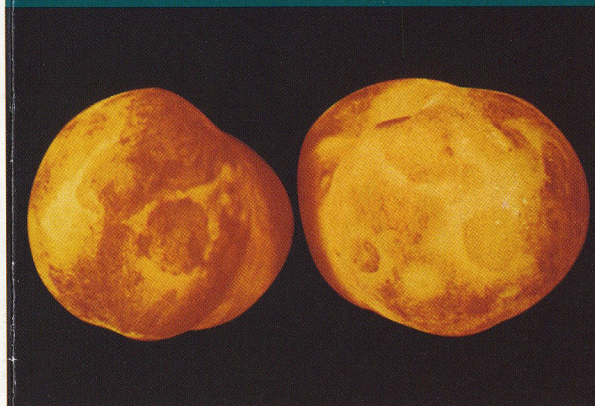
R.A.E.A.



**Información en las Delegaciones
Provinciales de la Consejería de
Agricultura y Pesca**

D.L.: SE-2179/2002

Virus de la Sharka Tipo M (Marcus) Muy Agresivo en Melocotonero



JUNTA DE ANDALUCÍA

Consejería de Agricultura y Pesca



JUNTA DE ANDALUCÍA

Consejería de Agricultura y Pesca



INTRODUCCIÓN

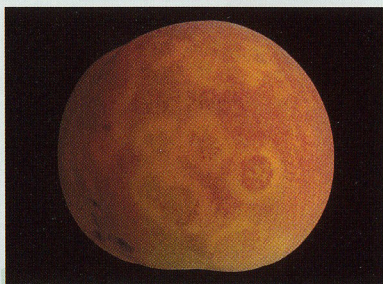
El Plum pox virus (PPV) es capaz de infectar todas las especies importantes de frutales de hueso y causarles la enfermedad llamada Viruela o Sharka (viruela en búlgaro). La Sharka apareció en Bulgaria en 1917 y desde entonces se ha ido extendiendo por centroeuropa y la cuenca mediterránea. En 1985 se encontró en España y a finales de los 90 en Chile y USA.

Hasta ahora en nuestro país sólo estaba presente la Sharka tipo D (Dideron) que afecta de forma importante a albaricoquero y ciruelo, pero recientemente ha aparecido en Aragón un foco de Sharka tipo M (Marcus).



Manchas cloróticas en las venas

Este tipo de Sharka puede afectar muy gravemente a nuestras plantaciones de melocotonero y, de extenderse, puede producir los daños económicos que está provocando en países de nuestro entorno, como Francia e Italia, con los que se mantienen un frecuente tráfico de material vegetal.



Anillos en frutos de melocotonero

Ante el riesgo de introducción de este nuevo tipo de Sharka, por las razones apuntadas anteriormente, la Consejería de Agricultura y Pesca, consciente de la problemática,

ofrece esta información al agricultor sobre los aspectos más importantes de la sintomatología y control de la enfermedad, para que, con el conocimiento y con las medidas que se aconsejan, se pueda impedir su introducción en Andalucía.

TIPOS DE SHARKA

Se han identificado cuatro tipos:

Tipo D (Dideron) es la más común, muy agresiva en ciruelos y albaricoqueros. Es la única que estaba presente en España.

Tipo M (Marcus) además de afectar a ciruelo y albaricoquero es muy agresiva en melocotoneros y nectarinas. Se ha detectado recientemente en nuestro país.

Tipo EA (El Amar) con agresividad intermedia entre la D y la M. Hasta ahora no ha sido detectada en España.

Tipo C (Cerezo) infecta cerezos. Tampoco se ha detectado en España.



Síntomas en nectarina

Aunque hay algunos síntomas característicos, que pueden alertarnos en campo, la identificación definitiva debe hacerse en un laboratorio especializado.

DAÑOS Y SINTOMATOLOGÍA

Melocotonero y Nectarino:

La Sharka tipo D no ha afectado comercialmente a nuestras plantaciones. En cambio, la Sharka tipo M puede afectarlas gravemente llegando a dar cosechas no comercializables.

Los síntomas que provoca son:

En hojas: Manchas cloróticas en las venas. **En frutos:** Manchas circulares y deformaciones. **En flores:** Jaspeado característico de los pétalos rosas de algunas variedades.



Jaspeado en pétalos

Ciruelo:

La Sharka tipo D ataca a ciruelos europeos y japoneses, y la tipo M es más agresiva.

Los síntomas que provoca son:

En hojas: Manchas cloróticas, a veces en forma de anillos, que pueden evolucionar a coloraciones pardas y a cribados. **En frutos:** Manchas, depresiones y deformaciones.



Anillos en fruto de ciruelo

Albaricoquero:

Las Sharkas tipos D y M son muy graves en albaricoqueros.

Los síntomas que provoca son:

En hojas: Bandas cloróticas (verde-claro a amarillas) entre las venas; muy tenues en primavera, desaparecen al llegar el verano. **En frutos:** Anillos con depresiones y deformaciones con gomas. En el hueso suelen aparecer manchas características en anillo. Parte de la cosecha puede caer y el resto quedar inservible.